

# 108 學年度科技校院二年制 統一入學測驗簡章

**【報名日期：107 年 12 月 3 日至 107 年 12 月 10 日】**

**【考試日期：108 年 5 月 5 日】**

 **財團法人技專校院入學測驗中心 編製**





# 108 學年度科技校院二年制統一入學測驗

## 重要日期

項 目	日 期	備 註	
報名費繳費	107.12.03(星期一)~107.12.10(星期一)	詳見第 2 頁	
報名	107.12.03(星期一)上午 9 時起~ 107.12.10(星期一)下午 5 時止	詳見第 3 頁	
報名結果網路查詢	108.01.09(星期三)中午 12 時起~ 108.01.16(星期三)	詳見第 1 頁	
報名資料錯誤更正截止	108.01.16(星期三)	詳見第 1 頁	
寄發准考證	108.03.27(星期三)	詳見第 4 頁	
考試地點公告與查詢	108.04.24(星期三)上午 9 時起	詳見第 6 頁	
統一入學測驗考試	108.05.05(星期日)	詳見第 5 頁	
公布試題	108.05.05(星期日)	詳見第 6 頁	
公布參考答案	108.05.06(星期一)下午 5 時前	詳見第 6 頁	
答案疑義質疑申請截止	108.05.08(星期三)下午 5 時前	詳見第 6 頁	
成績公告與查詢	成績單寄發	108.05.23(星期四)	詳見第 7 頁
	成績查詢	108.05.23(星期四)下午 3 時起	詳見第 7 頁
申請成績複查	108.05.23(星期四)下午 3 時起~ 108.05.27(星期一)下午 5 時前	詳見第 8 頁	
成績複查結果查詢	108.05.31(星期五)下午 5 時起	詳見第 8 頁	

\*本表日期如有變動，以本中心網站公布及相關公告為準。

## 財團法人技專校院入學測驗中心

地址：64002 雲林縣斗六市大學路 3 段 123-5 號

電話：05-537-9000 轉 300、600

網址：<https://www.tcte.edu.tw>

## 報名方式說明

※考生請依下列流程報名並繳費，不符規定者，視同未完成報名手續，概不受理。

考生備妥個人相片和  
身分證正面數位檔案  
後上網登錄報名資料  
<https://www.tcte.edu.tw>



完成登錄後即可取得網路  
報名專用之繳費單  
(可列印下來使用)



持繳費單至便利商店、金融  
機構或 ATM 進行繳費



繳費完成後可重新上網查  
詢繳費及報名狀況



完成個別網路報名程序

## 二技招生重要提醒

現行二技主要入學管道為各校日間部及進修部之「申請入學」招生，皆由各二技招生學校自行辦理招生作業，各校系組除可依其屬性辦理筆試、面試、術科測驗或書面資料審查外，亦可將二技統一入學測驗成績列為報名時之必繳項目或訂為報名門檻條件，或將二技統一入學測驗成績列為申請入學成績採計項目之一，因此考生於報名統一入學測驗前，請先查詢所欲就讀之二技目標校系其報名資格、報考限制、成績採計方式、是否採計統一入學測驗成績及採計類別(科目)等資訊，再行決定是否報考統一入學測驗。

考生若報考「02 共同類」，僅須考國文、英文 2 科，即可憑此成績報名採計統一入學測驗國文或英文成績，或將國文或英文成績訂為報名門檻條件之各校二技日間部、進修部申請入學招生。

考生若報考「01 護理類」，則須考國文、英文、專業科目(一)、專業科目(二)4 科，除可報名採計統一入學測驗「護理類」成績之二技日間部、進修部護理系申請入學招生，亦可憑共同科目國文、英文 2 科成績，報名採計國文或英文成績，或將國文或英文成績訂為報名門檻條件之各校二技日間部、進修部申請入學招生。

二技申請入學招生學校系組、報名資格及成績採計方式，請參閱下表查詢或洽招生學校洽詢。

二技招生資訊	聯絡電話	網址
技訊網 (技專校院招生策略委員會)	TEL:02-2777-3827	<a href="https://techexpo.moe.edu.tw/search/">https://techexpo.moe.edu.tw/search/</a> <a href="https://www.techadmi.edu.tw/">https://www.techadmi.edu.tw/</a>
二技申請入學招生網路平台 (技專校院招生委員會聯合會)	TEL:02-2772-5333 FAX:02-2773-8881	<a href="https://ent08.jctv.ntut.edu.tw/tapply/">https://ent08.jctv.ntut.edu.tw/tapply/</a>
二技(日間部、進修部)申請入學單獨招生，逕洽各招生學校。		

# 108 學年度科技校院二年制統一入學測驗簡章

## 目錄

一、考生屬性.....	1
二、報考資格.....	1
三、報名辦法.....	1
四、報考證明之申請.....	4
五、准考證之寄發及使用.....	4
六、准考證補發程序.....	4
七、考試類別、科目及考試方式.....	5
八、考試日期及時程表.....	5
九、考試地點.....	6
十、考試證明之申請.....	6
十一、考生申訴注意事項.....	6
十二、試題及參考答案公布.....	6
十三、成績計算及寄發通知.....	7
十四、成績複查之申請.....	8
十五、成績證明之申請.....	8
十六、考生成績及資料之利用.....	8
附錄一、考生畢(肄)業學校及同等學力代碼表.....	9
附錄二、考生畢(肄)業科(組)別代碼表.....	10
附錄三、身心障礙考生應考服務要點.....	11
附錄四、突發傷病考生應考服務要點.....	12
附錄五、試場規則及違規處理要點.....	13
附錄六、選擇題型答案卡劃記規定.....	16
附錄七、考生個人資料蒐集、處理及利用告知事項.....	17
附表一、身心障礙考生應考服務申請表.....	19
附表二、突發傷病考生應考服務申請表.....	21
附表三、非冷氣試場申請表.....	22

# 108 學年度科技校院二年制統一入學測驗簡章

本統一入學測驗(以下簡稱本測驗)成績係提供採用本測驗成績之科技校院二年制(以下簡稱二技)各招生入學管道(或學校)運用，各招生入學管道(或學校)報名資格及本測驗成績之採用情形由各招生主辦單位(或學校)分別訂定之，各招生入學管道(或學校)之相關網站資訊，請查詢技專校院招生策略委員會網站(<https://www.techadmi.edu.tw>)。

## 一、考生屬性

依據本簡章第 5 頁考試科目表之分類，凡報名參加本測驗類別代碼 01 之考生稱為護理類考生；參加類別代碼 02 之考生稱為共同類考生。

## 二、報考資格

(一)符合 108 學年度二技各招生入學管道(或學校)入學招生對象者均可報考；請於報名前自行向各招生主辦單位查詢。〔各招生入學管道(或學校)之報名資格及本測驗成績之採用情形由各招生主辦單位(或學校)分別訂定之，相關資訊請查詢技專校院招生策略委員會網站(<https://www.techadmi.edu.tw>)。〕

(二)考生於報名期限截止後始發現不符招生入學管道之招生報名資格，其責任由考生自負且不得要求申請撤銷報名或退費。

## 三、報名辦法

(一)報名方式：

具備報考資格者，一律採用網路報名。

(二)報名手續及報名費：

### 1.報名手續

考生須備妥個人相片和身分證正面數位檔案，至財團法人技專校院入學測驗中心(以下簡稱本中心)網站(<https://www.tcte.edu.tw>)連結「網路報名系統」，依系統指示登錄報名資料、上傳相片和身分證正面數位檔案，曾經報考本中心 105~107 任一學年度統一入學測驗者，得免上傳身分證正面數位檔案。考生須於收到確認報名通知之電子郵件及系統產生之帳號後，依通知內容進行繳費(手續費自付)。

### 2.報名結果網路查詢

報名手續完成後，本中心網站(<https://www.tcte.edu.tw>)於 108 年 1 月 9 日(星期三)中午 12 時起開放考生查詢報名結果：

(1)考生請至本中心網站查詢報名結果，如報名資料內容有誤或無法登錄「報名結果查詢系統」者，應於 108 年 1 月 16 日(星期三)上午 9 時至下午 5 時前電洽 05-537-9000 轉 300、600。

(2)如考生查詢報名之通訊資料有誤時，請自行於「報名結果查詢系統」內連結「通訊資料變更功能」，依指示登錄資料辦理更正。

### 3.報名費及繳費日期

(1)報名費：考生依不同報考類別分別繳費，詳如下表：

類別	報名費(單位：新臺幣元)		
	一般考生	中低收入戶考生	低收入戶考生
01 護理類	1,000	400	全免
02 共同類	600	240	全免

(2)凡屬各直轄市、縣(市)主管機關所界定(中)低收入戶之考生，於報名時提送各直轄市、縣(市)主管機關審核通過由各鄉(鎮、市、區)公所開具之(中)低收入戶證明文件(持清寒證明或個別補助費用證明文件者不予採用)，低收入戶考生報名費全免；中低收入戶考生報名費減免 60%。

(3)(中)低收入戶證明文件以 107 年或 108 年所開具之證明為限，報名期限內提送者得依規定減免報名費，報名期限後補繳者應於 108 年 5 月 3 日(星期五)前，以限時掛號郵件寄至本中心，信封上註明「(中)低收入戶證明文件」，本中心於截止日期後統一辦理退費。

(4)報名費繳費日期：

自 107 年 12 月 3 日(星期一)起至 107 年 12 月 10 日(星期一)止，請依網路報名系統通知內容進行繳費(手續費自付)，請務必確認繳款成功。

(5)報名費金額短少，經本中心通知，未於期限內補繳者，取消其報名資格，以報名資料不符規定處理，考生不得異議，所繳之費用依規定扣除手續費後退還。

4.報名費退費：考生完成報名手續後，除符合下列規定者得予退費外，已繳交報名費概不退還。

退費對象	退費時間及手續	退費金額
(1)繳交報名費但報名應備資料不符規定者	108 年 3 月 6 日(星期三)前本中心統一辦理退費	扣除手續費新臺幣 200 元後之其餘報名費
(2)重覆繳交報名費者	108 年 2 月 22 日(星期五)前檢附身分證正面影印本、繳費收據正本及通訊地址等資料，掛號郵寄至 64002 雲林縣斗六市大學路 3 段 123-5 號「財團法人技專校院入學測驗中心」，並於信封上註明「申請退二技報名費」字樣，經本中心確認後於 108 年 3 月 29 日(星期五)前統一辦理退費。	
(3)溢繳報名費者	108 年 3 月 6 日(星期三)前本中心統一辦理退費	扣除手續費新臺幣 200 元後之其餘溢繳報名費
(4)(中)低收入戶考生報名後於規定期限內補繳證明者	108 年 6 月 14 日(星期五)前本中心統一辦理退費	規定減免之報名費
(5)考前身故者	應由法定繼承人於 108 年 5 月 6 日(星期一)前檢附「死亡證明書」一份，掛號郵寄至 64002 雲林縣斗六市大學路 3 段 123-5 號「財團法人技專校院入學測驗中心」，並於信封上註明「申請退二技報名費」字樣，經本中心確認後於 108 年 6 月 14 日(星期五)前統一辦理退費。	扣除手續費新臺幣 200 元後之其餘報名費



(三)報名應備表件：

考生應準備之表件	說 明
(1)數位相片電子檔(見第3頁本小節註1) (2)報名費 (3)身分證正面數位檔案 (4)(中)低收入戶考生另附證明文件數位檔案 (5)身心障礙考生另以限時掛號郵寄證明文件影印本及下載並填妥附表一「身心障礙考生應考服務申請表」 (6)申請非冷氣試場考生於報名期間以限時掛號郵寄附表三「非冷氣試場申請表」 ※本欄序號(5)、(6)之寄送地址見第3頁本小節註2	(1)於報名期限內上網登錄並繳交正確報名費後，始完成報名手續。 (2)曾報考本中心105~107任一學年度統一入學測驗者，得免上傳身分證正面數位檔案。 (3)須繳驗身分證正面數位檔案者，請於報名期限內，使用「網路報名系統身分證檔案上傳功能」或以「電子郵件附檔」方式繳交，考生可將身分證正面使用掃描器掃描或數位相機翻拍為數位檔案。 (4)須另繳交(中)低收入戶證明文件數位檔案者，請於報名期限內，使用「網路報名系統(中)低收入戶證明文件檔案上傳功能」或以「電子郵件附檔」方式繳交，可將證明文件使用掃描器掃描或數位相機翻拍為數位檔案。

註1：考生提供之數位相片檔案，須符合下列規格：

- (1)於107年7月1日(星期日)以後拍攝。
- (2)人像之頭頂至下顎之高度介於2.5至3公分之間。
- (3)人像須脫帽、面貌清晰(不得遮蓋眉毛)、正面之2吋相片。
- (4)黑白或彩色相片不拘，背景須為白色或淺色。
- (5)不得配戴深色鏡片眼鏡。
- (6)不得使用合成相片。
- (7)數位攝影之影像，寬×高像素不得少於450×600 pixels；掃描器掃描之解析度不得低於300 dpi，最高解析度建議不超過500 dpi，檔案以JPEG格式儲存(副檔名為JPG)。

註2：收件地址：64002 雲林縣斗六市大學路3段123-5號「財團法人技專校院入學測驗中心」。

(四)報名日期：自107年12月3日(星期一)上午9時起至107年12月10日(星期一)下午5時止完成報名資料登錄，並於繳費期限內完成繳費手續，逾期概不受理。

(五)報名注意事項：

- 1.考生由護理類或共同類擇一報考，不得重複報名，否則由本中心逕予擇一限考，其餘報名資料以不符規定處理，考生不得異議；籲請考生於報名之前先行瞭解108學年度各招生入學管道(或學校)招生相關規定之限制。
- 2.考生報名時請至本中心網站(<https://www.tcte.edu.tw>)上傳相片電子檔，未附相片、相片模糊不清、規格不合或拍攝時間不符者，須補齊或更換始准報考；在通知更換期限內仍未依規定辦理者，視同報名資料不齊取消報名資格，本中心以報名資料不符規定處理，考生不得異議。
- 3.所繳資料模糊不清致無法辨識者，不予受理報名。考生所檢具之證明文件若有偽造、變造、假借、冒用者，除取消報名、考試資格外，另通知其成績使用單位，並送請司法機關追究責任。
- 4.「考生至網站登錄資料並如期繳交正確報名費金額」稱為完成報名手續。
- 5.考生於報名期限截止後，不得以任何理由申請更改考試類別或考區，亦不得將報名資格轉移他人或要求保留至下一次考試；除符合簡章規定之退費對象外，不得要求退費。

6. 考生一律安排在冷氣試場應試(冷氣溫度以設定於攝氏 26~28 度為原則), 有個別需求之考生須於報名時申請在非冷氣試場應試, 考生於報名期限截止後不得以任何理由變更試場。「非冷氣試場申請表」(附表三)應於報名期間內以限時掛號郵件寄至本中心(以郵戳為憑), 信封上註明「申請非冷氣試場」。
7. 身心障礙之考生如需申請安排特殊試場或服務, 報名時須於「身心障礙考生」欄內勾選, 同時參閱第 11 頁附錄三「身心障礙考生應考服務要點」, 並下載填妥附表一「身心障礙考生應考服務申請表」, 連同身心障礙手冊(證明)或特殊教育學生鑑定證明或醫療單位(衛生福利部認定之醫學中心或區域醫院或地區教學醫院)之診斷證明書影印本 1 份, 於報名時繳交, 俾便洽請考區儘量協助安排特殊應考服務。
8. 考前突發傷病之考生或未依「身心障礙考生應考服務要點」申請應考服務之身心障礙考生, 請參閱第 12 頁附錄四「突發傷病考生應考服務要點」, 並下載填妥附表二「突發傷病考生應考服務申請表」及檢附相關醫療證明提出申請。
9. 考生罹患呼吸道傳染病如傳染性結核病(痰檢驗屬陽性階段者)、麻疹、德國麻疹、百日咳、流行性腦脊髓膜炎、水痘等時, 考生應即電洽 05-537-9000 轉 300、600, 俾便事先安排相關試務。且日後如因傳染病流行另行發布規定時, 考生應予配合, 不得異議。

#### 四、報考證明之申請

准考證未寄發前需申請報考證明者, 應於 108 年 1 月 9 日(星期三)中午 12 時起至 108 年 3 月 22 日(星期五)前至本中心網站(<https://www.tcte.edu.tw>)「報名結果查詢系統」內連結「報考證明申請功能」, 依網頁畫面指示登錄資料並繳費(每份工本費新臺幣 50 元整)。

#### 五、准考證之寄發及使用

(一)准考證於 108 年 3 月 27 日(星期三)寄發。本中心逕依考生報名時所填之通訊地址寄送(請考生妥慎填報 108 年 9 月底前確實可聯絡之通訊地址, 以免造成耽誤)。因特殊原因, 本中心亦得通知考生親自至指定地點領取准考證。若考生遲至 108 年 4 月 2 日(星期二)仍未收到准考證或接到通知時, 請電洽: 05-537-9000 轉 300、600, 或洽本中心試務組。

(二)准考證所印製之個人資料有誤者, 可依下列情況辦理:

1. 姓名筆劃錯誤、更換姓名或身分證統一編號錯誤者: 考生請於考試當日, 攜帶有效證件向所屬考(分)區試務辦公室申請更正; 若未攜帶證明文件者, 請於 108 年 5 月 6 日(星期一)下午 5 時前檢附有效證件影印本(請註明更正內容), 簽名後傳真至本中心辦理更正(傳真: 05-537-9008), 逾期概不受理。
2. 相片有誤者: 請於 108 年 4 月 2 日(星期二)前電洽 05-537-9000 轉 300、600。

(三)准考證上請勿書寫與考試內容相關文字或符號, 亦不得抄錄題目或答案, 以免違規。

(四)准考證僅限於本測驗考試時使用, 考試後不再補發。

#### 六、准考證補發程序

考試時考生須憑准考證入場, 准考證須妥為保存。如有毀損或遺失, 補發程序如下:

(一)108 年 4 月 24 日(星期三)前毀損或遺失者: 請至本中心網站(<https://www.tcte.edu.tw>)「報名結果查詢系統」內連結「准考證補發申請功能」, 依網頁畫面指示登錄資料申請補發。(每位考生網路申請補發以 1 次為限)

(二)108 年 4 月 25 日(星期四)後毀損或遺失者: 於考試當日第 1 節考前 1 小時至考生本人應試最後一節考試結束鈴(鐘)響畢前, 考生須親自攜帶身分證明文件(如: 國民身分證或附有照片足資證明身分之全民健康保險卡、駕駛執照、護照或居留證等)及與報名時繳交相同樣式之 2 吋照片 1 張向考(分)區試務辦公室申請補發, 未帶身分證明文件者不予補發。〔當節考試結束鈴(鐘)響畢前, 仍未出示准考證者, 依附錄五「試場規則及違規處理要點」第十點處理。〕

## 七、考試類別、科目及考試方式

(一)考試類別：包括 01 護理類、02 共同類共 2 類。考生限擇一類別報考。

(二)考試科目：

- 1.護理類：①國文②英文③專業科目(一)④專業科目(二)，詳見考試科目表。
- 2.共同類：①國文②英文。

考試科目表					
代碼	時間 科目 類別	108 年 5 月 5 日(星期日)			
		8：30 - 9：50	10：40 - 12：00	13：30 - 15：10	16：00 - 17：40
		第 1 節 共同科目	第 2 節 共同科目	第 3 節 專業科目(一)	第 4 節 專業科目(二)
01	護理類	國 文	英 文	解剖生理學	基本護理學
02	共同類	國 文	英 文	— —	— —

(三)考試方式：

- 1.各科目均不得使用計算器。
- 2.各科目均為選擇題型，其為單一選擇題；答錯不倒扣。每科均以 100 分為滿分。

## 八、考試日期及時程表

(一)考試日期：108 年 5 月 5 日(星期日)，如遇重大天然災害、傳染病流行或其他重大事故足以影響本次測驗試務時，除在本中心網站公告外，並由本中心透過廣播公司、無線、有線電視台及各考區統一發布緊急措施消息或補考時間，考生應予配合，不得異議。

(二)考試時程表：

- 注意：1.每節預備鈴(鐘)響前，監試人員入場發放試題本及答案卡時，考生應配合離場。
- 2.每節考試前 5 分鐘預備鈴(鐘)響時，考生即可入場；入座前先將手機關機，再將手機、書籍紙張等非應試用品放置於臨時置物區，並迅速依編訂座位入座，聆聽監試人員宣讀「注意事項」。入場後至考試開始鈴(鐘)響前，考生不得翻閱試題本、書籍或紙張，亦不得書寫、劃記、作答或未經監試人員許可逕行離座。
- 3.每節考試開始 20 分鐘後，考生不得入場，入場後除因生病或特殊原因經監試人員同意及陪同外，考試開始 50 分鐘內不得離場。
- 4.冷氣試場溫度以設定於攝氏 26~28 度為原則。因冷氣開放係屬服務措施，若考試進行當中臨時發生冷氣無法使用(如：設備故障等)，將開啟門窗或風扇，繼續考試，考生不得要求更換試場、加分或延長考試時間等。
- 5.考試期間如遇試場整體照明設備無法使用時，將延長考試時間；延長考試時間以試場整體照明設備無法使用時間為準，但當節最多以延長 20 分鐘為限，考生不得要求更換試場或加分等。

108 年 5 月 5 日(星期日)			
節 次	時 間	科目名稱	適用類別
— —	8：25	預備鈴(鐘)響，考生可入場 (持准考證入場)	
(上午)第 1 節	8：30 - 9：50	國 文	護理類、共同類
— —	10：35	預備鈴(鐘)響，考生可入場 (持准考證入場)	
(上午)第 2 節	10：40 - 12：00	英 文	護理類、共同類
— —	13：25	預備鈴(鐘)響，考生可入場 (持准考證入場)	
(下午)第 3 節	13：30 - 15：10	解剖生理學	護理類
— —	15：55	預備鈴(鐘)響，考生可入場 (持准考證入場)	
(下午)第 4 節	16：00 - 17：40	基本護理學	護理類

## 九、考試地點

(一)考試分為 6 個考區(如下表)舉行，考生須於報名時自行選擇其中一考區應試。

【代碼】	考區名稱	【代碼】	考區名稱
【11】	臺北考區	【14】	臺南考區
【12】	桃園考區	【15】	高雄考區
【13】	臺中考區	【16】	花蓮考區

(二)試場及座位由本中心依考生報考類別統一編排；另申請**非冷氣試場應試考生**，則依**最大使用效益原則集中安排，考生不得異議。**

(三)考試地點將於**108 年 4 月 24 日(星期三)**起在本中心網站(<https://www.tcte.edu.tw>)公告。

(四)各分區「試場平面圖」及「試場分配表」於**108 年 5 月 4 日(星期六)**下午 2 時起公布於分區入口處，當日下午 2 時至 4 時開放考生查看試場位置，惟考生不得進入試場內。

## 十、考試證明之申請

考生如需申請「考試證明」，全程參加考試者，須於本人應考最後一節結束後 30 分鐘內，攜帶准考證至考(分)區試務辦公室辦理；未全程參加考試者，須於應考當節測驗結束後 30 分鐘內，攜帶准考證至考(分)區試務辦公室辦理。

## 十一、考生申訴注意事項

(一)考生對於各項試務作業認為有影響其權益或違反性別平等原則之情事者，得以書面向本中心提出申訴，申訴書可至本中心網站(<https://www.tcte.edu.tw>)點選「資料下載」專區下載，內容應敘明詳細申訴事由、申訴人之姓名、聯絡電話和地址。

(二)申訴書應於情事發生之日起 7 日內，以**限時掛號(以郵戳為憑)**郵寄至 64002 雲林縣斗六市大學路 3 段 123-5 號「財團法人技專校院入學測驗中心」，信封上註明「申訴書」字樣，逾期不予受理。

(三)有關試務作業之申訴事項，除必須提請本中心試務工作委員會會議審議者，於審議完成後 7 個工作日答覆外，原則上於收文後 14 個工作日內答覆。

(四)申訴事項經本中心書面答覆後，除可提出新事證者外，就同一事件重複申訴者本中心不再受理。

(五)有關成績事項，應依「十四、成績複查之申請」相關規定申請複查。經複查後對成績仍有疑義者，於接獲複查結果通知後，始得依(一)、(二)規定於複查結果公布後 7 日內提出複查後成績申訴。本中心另召開申訴審議會議，依評分標準重新審定成績(含成績無誤、答案異動或成績增減)後回覆，考生不得異議。

## 十二、試題及參考答案公布

(一)每節考後於本中心網站公布當節各科試題。

(二)本測驗各科目之選擇題型，於本測驗全部結束後至 108 年 5 月 6 日(星期一)下午 5 時前於本中心網站(<https://www.tcte.edu.tw>)公布參考答案。

(三)對試題範圍或參考答案有疑義者，應於 108 年 5 月 8 日(星期三)下午 5 時前至本中心網站(<https://www.tcte.edu.tw>)填寫疑義試題申請表，並請填寫具體理由、身分及聯絡方式，逾期、未上網填寫或未填寫具體理由、身分、聯絡方式者，不予處理。填寫申請表前，請先於本中心網站申請帳號密碼，填寫完畢後可於疑義申請期限內上網，以帳號密碼登入檢視填寫內容。

### 十三、成績計算及寄發通知

#### (一)成績計算：

- 1.本測驗僅提供考生各科目原始分數，各科原始分數取至小數第二位，第三位四捨五入，滿分均為 100 分。
- 2.各科選擇題型成績之計分依公告之標準答案與試題所列配分方式計算。考生須依規定於答案卡之方格內以黑色 2B 鉛筆作答，未依規定作答，致使電腦判讀系統無法正確判讀計分者，其責任自負，不得提出異議。選擇題型答案卡劃記規定請詳閱第 16 頁附錄六。

#### (二)成績公告與查詢：

- 1.成績公告日為 108 年 5 月 23 日(星期四)，當日下午 3 時除開放查分系統外，同時於本中心網站公布護理類各科原始成績「組距」、「平均成績」、「前標」、「後標」及「標準差」，但不公告護理類考生總成績及排名等資訊；另公布本次測驗總到考人數之國文、英文兩科原始成績之「組距」、「標準差」、「平均成績」、「頂標」、「前標」、「均標」、「後標」及「底標」。

下列各標準之計算，均不含缺考考生之國文、英文兩科成績，計算方式如下：

頂標：位於第 88 百分位數之考生成績。

前標：位於第 75 百分位數之考生成績。

均標：位於第 50 百分位數之考生成績。

後標：位於第 25 百分位數之考生成績。

底標：位於第 12 百分位數之考生成績。

例：某科之到考考生為 15,533 人，則該科五項標準為

頂標：成績由低至高排序，取第 13,670 名( $15533 \times 88\% = 13669.04$ ，小數無條件進位，取為整數)考生的成績。

前標：成績由低至高排序，取第 11,650 名( $15533 \times 75\% = 11649.75$ ，小數無條件進位，取為整數)考生的成績。

均標：成績由低至高排序，取第 7,767 名( $15533 \times 50\% = 7766.50$ ，小數無條件進位，取為整數)考生的成績。

後標：成績由低至高排序，取第 3,884 名( $15533 \times 25\% = 3883.25$ ，小數無條件進位，取為整數)考生的成績。

底標：成績由低至高排序，取第 1,864 名( $15533 \times 12\% = 1863.96$ ，小數無條件進位，取為整數)考生的成績。

- 2.各科原始成績查詢服務採用網路查分，考生可自 108 年 5 月 23 日(星期四)下午 3 時起至 108 年 8 月 30 日(星期五)止，至本中心網站(<https://www.tcte.edu.tw>)點選「網路查分系統」進行成績查詢。

#### (三)成績單寄發：

- 1.成績單於 108 年 5 月 23 日(星期四)郵寄至考生通訊地址。
- 2.成績單一式 1 份；僅印製各科目原始分數，本中心不提供加權分數、總成績或排名等資訊。
- 3.考生若遲至 108 年 5 月 27 日(星期一)尚未收到成績單，請於 108 年 5 月 27 日(星期一)起至 108 年 5 月 29 日(星期三)止(上午 9 時至下午 5 時)電洽 05-537-9000 轉 300、600 查詢補發，每位考生限申請 1 次，逾時未申請補發者一律另以申請成績證明方式辦理。
- 4.為確保成績單順利寄達，若考生之通訊地址有所變更，應於 108 年 5 月 10 日(星期五)前，至本中心網站(<https://www.tcte.edu.tw>)「報名結果查詢系統」內連結「通訊資料變更功能」申請變更。

#### 十四、成績複查之申請

(一)申請方式及時間：考生複查成績，限用網路申請，應於 108 年 5 月 27 日(星期一)下午 5 時前至本中心網站(<https://www.tcte.edu.tw>)連結「成績複查申請系統」，依網頁畫面指示登錄資料並繳費(每科複查工本費新臺幣 50 元整)，未於期限內完成申請手續並繳費者，不予處理。申請複查之科目，一經登錄完成確認後，即不得再更改。

(二)處理方式：

- 1.複查科目僅限考生申請部分，未申請之科目，概不處理。
- 2.申請複查考生不得要求查看或影印原答案卡。
- 3.複查方式為先檢視作答方式是否符合規定，並以電腦判讀系統重讀一次，確認分數計算與登錄無誤。
- 4.成績複查結果提報成績複查會議確認。

(三)複查結果將於 108 年 5 月 31 日(星期五)下午 5 時起提供網路查詢，並於次日寄發複查結果通知書；若複查後成績有所異動者，本中心將另行通知考生及成績使用單位。

#### 十五、成績證明之申請

寄發之成績單為一式 1 份，考生得視個人需要至本中心網站(<https://www.tcte.edu.tw>)，依「統一入學測驗成績證明申請要點」採網路、現場等方式申請成績證明(每份工本費新臺幣 100 元整)。

- (一)採網路申請者，請於 108 年 5 月 31 日(星期五)起至 108 年 8 月 30 日(星期五)止，至本中心網站連結「成績證明申請系統」，依網頁畫面指示登錄資料並繳費，本中心於收件後 4 個工作天內以限時掛號寄出。
- (二)採現場申請者，請攜帶考生本人之身分證正面影本(如由受託人領取，應附委託書並加帶受託人之身分證明文件)，於 108 年 5 月 31 日(星期五)起至 108 年 9 月 30 日(星期一)止(國定假日除外)上午 9 時至下午 5 時，至本中心現場辦理，當場核發成績證明。

#### 十六、考生成績及資料之利用

- (一)考生之成績及資料，除於考試結束後主動提供給考生個人外，亦接受錄取或已受理考生報名之招生單位申請。
- (二)考生報名本測驗之報名資料及成績，僅作為本中心之試務使用，且在不記名、無從識別特定當事人之原則下進行試務相關學術研究之用。
- (三)其他有關考生個人資料蒐集、處理及利用，請參閱第 17 頁附錄七「考生個人資料蒐集、處理及利用告知事項」。

考生畢(肄)業學校及同等學力代碼表

※考生畢(肄)業學校若無代碼者請填選「999」。

代碼	校名	代碼	校名	代碼	校名
<b>臺北市</b>		<b>臺中市</b>		<b>澎湖縣</b>	
100	國立臺北科技大學	400	國立臺中科技大學	800	國立澎湖科技大學
101	國立臺北商業大學	401	國立勤益科技大學	<b>屏東縣</b>	
102	國立臺北護理健康大學	402	中臺科技大學	850	國立屏東大學
103	中國科技大學	403	弘光科技大學	851	大仁科技大學
104	中華科技大學	404	修平科技大學	853	美和科技大學
105	臺北城市科技大學	405	僑光科技大學	854	慈惠醫護管理專科學校
106	德明財經科技大學	406	嶺東科技大學	<b>花蓮縣</b>	
107	國立臺灣戲曲學院	408	靜宜大學	900	大漢技術學院
109	馬偕醫護管理專科學校	<b>彰化縣</b>		901	慈濟科技大學
110	康寧大學	450	中州科技大學	902	臺灣觀光學院
<b>新北市</b>		451	建國科技大學	<b>臺東縣</b>	
150	亞東技術學院	452	明道大學	920	國立臺東專科學校
151	明志科技大學	<b>南投縣</b>		<b>金門縣</b>	
152	東南科技大學	500	南開科技大學	930	國立金門大學
153	致理科技大學	<b>雲林縣</b>		<b>同等學力(含肄業生)、其他</b>	
154	景文科技大學	550	國立虎尾科技大學	<b>(僅供報名時填報使用,報考資格</b>	
155	聖約翰科技大學	551	環球科技大學	<b>請考生於報名前自行向各招生主</b>	
156	宏國德霖科技大學	<b>嘉義縣(市)</b>		<b>辦單位查詢)</b>	
157	醒吾科技大學	600	吳鳳科技大學	951	持有高等考試及格證書者
158	台北海洋科技大學	601	大同技術學院	952	持有乙級技術士證書後相關工作經驗四年以上或持有甲級技術士證書後相關工作二年以上者
159	華夏科技大學	602	國立嘉義大學	953	專科學力鑑定及格者
161	黎明技術學院	603	崇仁醫護管理專科學校	954	年滿22歲或高中以上畢(結)業修滿教育部認可之非正規教育課程,專科或大學程度學分達80學分以上者
162	耕莘健康管理專科學校	<b>臺南市</b>		955	二專肄業修滿規定年限最後一年上學期,離校(休學)二年以上者
164	真理大學	650	南臺科技大學	956	二專肄業修滿規定年限最後一年下學期,離校(休學)一年以上者
<b>基隆市</b>		651	崑山科技大學	957	五專肄業僅未修習規定修業年限最後一年,離校(休學)三年以上者
170	崇右影藝科技大學	652	嘉南藥理大學	958	五專肄業修滿規定年限最後一年上學期,離校(休學)二年以上者
171	經國管理暨健康學院	653	中華醫事科技大學	959	五專肄業修滿規定年限最後一年下學期,離校(休學)一年以上者
<b>宜蘭縣</b>		654	台南應用科技大學	960	三專肄業僅未修習規定修業年限最後一年,離校(休學)三年以上者
200	國立宜蘭大學	655	南榮科技大學	961	三專肄業修滿規定年限最後一年上學期,離校(休學)二年以上者
201	蘭陽技術學院	656	遠東科技大學	962	三專肄業修滿規定年限最後一年下學期,離校(休學)一年以上者
202	聖母醫護管理專科學校	657	國立臺南護理專科學校	963	專科肄業,惟二專修滿80學分或五專修滿220學分者
<b>桃園市</b>		658	敏惠醫護管理專科學校	964	大學肄業,修畢二下課程者
250	龍華科技大學	659	國立成功大學	999	漏列學校或其他
251	南亞技術學院	<b>高雄市</b>			
252	健行科技大學	700	國立高雄科技大學		
253	萬能科技大學	703	國立高雄餐旅大學		
254	長庚科技大學	704	文藻外語大學		
255	新生醫護管理專科學校	705	育英醫護管理專科學校		
<b>新竹縣(市)</b>		750	正修科技大學		
300	大華科技大學	751	和春技術學院		
301	元培醫事科技大學	752	高苑科技大學		
302	明新科技大學	753	輔英科技大學		
<b>苗栗縣</b>		754	東方設計大學		
350	國立聯合大學	755	樹人醫護管理專科學校		
351	仁德醫護管理專科學校	756	高美醫護管理專科學校		
352	亞太創意技術學院				

註：同等學力請以教育部頒「入學大學同等學力認定標準」為準，查詢網址 <http://edu.law.moe.gov.tw>。

考生畢(肄)業科(組)別代碼表

※考生畢(肄)業科(組)別若無代碼者請填選「999」。

代碼	畢業科(組)別	代碼	畢業科(組)別	代碼	畢業科(組)別	代碼	畢業科(組)別
	<b>藝術及人文領域</b>		<b>商業、管理及法律領域</b>		<b>農業、林業、漁業及獸醫領域</b>		<b>服務領域</b>
101	中國音樂學	201	工業管理	601	園藝暨景觀	801	中餐廚藝
102	文化創意設計	202	不動產經營			802	化妝品應用
103	日本語文	203	企業管理			803	化妝品應用與管理
104	多媒體設計	204	行銷管理			804	生活應用
105	西班牙語文	205	行銷與流通			805	休閒事業管理
106	法國語文	206	行銷與流通管理			806	休閒產業管理
107	室內設計	207	房仲與物業管理			807	休閒暨遊憩管理
108	流行商品設計	208	保險金融管理			808	休閒與運動管理
109	美術工藝系美術專長	209	流通管理			809	西餐廚藝
110	美術工藝	210	財政稅務			810	流行時尚造型設計
111	美術	211	財務金融			811	美容保健
112	英文	212	商務與觀光企劃			812	美容流行設計
113	英國語文	213	國際商務			813	美容
114	音樂	214	國際貿易			814	美容造型
115	音樂學	215	國際貿易與經營			815	美容造型設計
116	時尚造型設計	216	理財經營管理			816	美髮造型設計
117	商品設計	217	會計資訊			817	時尚美妝設計
118	商務暨觀光英語	218	會展與觀光			818	時尚美容設計
119	創意流行時尚設計	219	經營管理			819	旅遊管理
120	創意商品設計	220	應用外語			820	旅館事業管理
121	創意商品設計菁英班	221	醫務暨健康事業管理			821	旅館管理
122	視覺傳達設計	222	醫藥保健商務			822	海空物流與行銷
123	遊戲與玩具設計					823	海洋休閒觀光
124	演藝事業		<b>自然科學、數學及統計領域</b>			824	海洋運動休閒
125	舞蹈	301	生物醫學保健			825	烘焙管理
126	舞蹈學	302	生物科技			826	航海
127	德國語文	303	食品營養			827	健康休閒管理
128	影視藝術					828	健康美容觀光
129	數位設計		<b>資訊通訊科技領域</b>			829	健康與休閒管理
130	數位媒體設計	401	資訊管理			830	健康餐旅
131	數位媒體創意設計	402	資訊工程			831	運動與休閒
132	數位媒體應用	403	資訊與電子商務管理			832	廚藝管理
133	數位遊戲與動畫設計	404	遊戲與動畫設計			833	餐旅暨會展行銷管理
134	數位影視動畫	405	數位多媒體			834	餐旅管理
135	應用日語	406	行動數位商務			835	餐飲管理
136	應用外語	407	電腦應用工程			836	餐飲廚藝
137	應用英語	408	數位生活創意			837	寵物照護與美容
138	觀光英語					838	觀光休閒
			<b>工程、製造及營建領域</b>			839	觀光事業
		501	土木工程			840	觀光
		502	土木工程與環境資源管理			841	觀光旅遊
		503	工業工程與管理			842	觀光旅遊管理
		504	化工與材料工程			843	觀光管理
		505	自動化工程			844	觀光與休閒事業管理
		506	車輛工程			845	觀光與餐飲旅館
		507	建築			846	觀光餐旅
		508	食品科技				
		509	動力機械				<b>其他</b>
		510	創意產品科技應用			999	其他
		511	資訊工程				
		512	資訊科技與行動通訊				
		513	電子工程				
		514	電子資訊				
		515	電機工程				
		516	電機與資訊技術				
		517	電機與電子工程				
		518	輪機工程				
		519	機械工程				
		520	機電工程				



## 身心障礙考生應考服務要點

身心障礙考生應考服務申請時間為 107 年 12 月 3 日(星期一)至 107 年 12 月 10 日(星期一)止，應考服務內容及申請方式如以下各點：

一、身心障礙考生應考服務要點(以下簡稱本要點)所服務對象係指：

- (一)領有身心障礙手冊(證明)者。
- (二)經各級主管機關特殊教育學生鑑定及就學輔導會鑑定為身心障礙學生者。
- (三)其他因重大傷病嚴重影響應試者。

二、身心障礙考生應依簡章規定之方式辦理報名、考試等事項。

三、身心障礙考生報名時，除依簡章規定應繳驗之各項證件外，另須繳交下列表件：

- (一)「身心障礙考生應考服務申請表」(附表一)。
- (二)身心障礙手冊(證明)或特殊教育學生鑑定證明或醫療單位(衛生福利部認定之醫學中心或區域醫院或地區教學醫院)之診斷證明書影印本 1 份。

四、身心障礙考生診斷證明書及放大答案紙等樣張，請至本中心網站(<https://www.tcte.edu.tw>)下載參閱。

五、身心障礙考生得視需要，由下列應考服務項目中，申請一或多種方式：

- (一)優先進入試場。
- (二)安排於低樓層之試場或便於應試之座位考試為原則。
- (三)每科目之考試時間延長 20 分鐘，但兩科目間之休息時間減少 20 分鐘。
- (四)選擇題以 A4 答案紙作答。
- (五)提供放大為 A3 之試題本。
- (六)宣布事項以書面大字提醒或寫在黑板上。
- (七)其他因障礙或傷病所致之特殊需求或必要協助。

六、提供之應考服務項目以不影響整體考試公平性為原則，並由本中心邀集身心障礙相關領域之專家學者和特殊教育相關專業人員組成審查小組，就考生所提申請及繳交資料審定之。

七、審查結果通知書於 108 年 2 月 15 日(星期五)前寄發。

八、考生認為審查結果有影響其權益者，應檢附醫院診斷證明書或相關證明文件，於 108 年 2 月 25 日(星期一)前回傳審查結果通知書向本中心申請複審。

九、考區所提供之服務內容，以考區現有資源及一般性事務設備為原則；考生自行準備之輔具(例：輪椅、助行器、助聽器、放大鏡、擴視機等)等物品，須於考前申請或由監試人員檢查後方可使用。

十、未依本要點規定期限內申請應考服務之身心障礙考生，請依附錄四「突發傷病考生應考服務要點」辦理。

## 突發傷病考生應考服務要點

考試前突發傷病之考生或未依「身心障礙考生應考服務要點」申請應考服務之身心障礙考生，應考服務內容及申請方式如以下各點：

### 一、一律不予延長應考時間。

二、考生申請時須檢附相關證明文件(如：診斷證明書、身心障礙手冊等)及附表二「突發傷病考生應考服務申請表」。

三、突發傷病考生診斷證明書及放大答案紙等樣張，請至本中心網站(<https://www.tcte.edu.tw>)下載參閱。

四、考生得視其需要，由下列應考服務項目中，申請一或多種方式：

(一)優先進入試場。

(二)將試場安排於原考區低樓層之試場或便於應試之座位考試為原則。

(三)協助上下樓梯等行動服務。

(四)選擇題以 A4 答案紙作答。

(五)提供放大為 A3 之試題本。

(六)宣布事項以書面大字提醒或寫在黑板上。

(七)使用便於考生應試之其他輔具或個人醫療器材。

(八)監試人員協助翻頁或其他不影響考試公平之服務。

五、申請時間及受理單位：

(一)第四點各款申請時間自 107 年 12 月 11 日(星期二)至 108 年 5 月 5 日(星期日)止，惟該點第五款基於試務作業嚴謹性考量，申請截止日期為 108 年 4 月 18 日(星期四)，逾期不予受理。

(二)因特殊重大突發傷病申請第四點以外之服務事項者，應於 108 年 4 月 18 日(星期四)前提出申請，並檢具衛生福利部認定之醫學中心或區域醫院或地區教學醫院之診斷證明書，本中心得酌情協助。

(三)凡申請本要點服務事項，請於上班時間上午 9 時至下午 5 時洽辦本中心試務組(洽詢電話：05-537-9000 轉 300、600)；108 年 4 月 29 日(星期一)至 108 年 5 月 5 日(星期日)得向所屬考區洽辦。

## 試場規則及違規處理要點

- 一、財團法人技專校院入學測驗中心(以下簡稱本中心)為維護試場秩序及考試公平，特訂定「試場規則及違規處理要點」(以下簡稱本要點)，所稱之「試場」係指考生本人應試之室內空間。
- 二、監試或試務人員為執行本要點各項規定，得對可能擾亂試場內外秩序、妨害考試公平等情事進行及時必要之處置、查驗或移置各種可疑物品，考生應予充分配合，否則依其情節輕重提報議處。  
考生出現侵犯其他考生、監試人員或試務人員之人身安全，或嚴重擾亂試場秩序、妨害考試公平之行為時，得中止其該節考試或取消其考試資格，並依法追究其責任。  
考(分)區試務辦公室、試場及其周邊之管制區域，非經許可不得擅入。如有發現擅自進入、意圖滋事、影響試場秩序、妨礙試務進行或危及試務安全，應立即制止；經制止仍再犯者，將報請轄區警察機關處理。

### 一般注意事項

- 三、考生有下列情事之一者，取消其考試資格，所有科目不予計分：
  - (一)請他人頂替代考或偽造證件應試。
  - (二)脅迫其他考生或監試人員幫助舞弊。
  - (三)集體舞弊行為。
  - (四)電子傳訊舞弊行為。
- 四、考生有下列舞弊或意圖舞弊行為之一者，該科不予計分：
  - (一)夾帶、交換、傳遞答案或含有與考試內容相關文字或符號之物件。
  - (二)在文具、衣物或肢體等處書寫與考試內容相關之文字或符號。
  - (三)供他人窺伺抄襲或窺伺抄襲他人答案。
  - (四)以自誦或暗號傳遞答案訊息。
  - (五)左顧右盼、相互交談、意圖窺伺或意圖便利他人窺伺答案，經制止後仍再犯。
- 五、各節考試期間，考生不得在試場飲(嚼)食、抽菸、擾亂試場安寧、秩序或影響他人作答，違者初次警告，經制止後仍再犯者，扣減其該科成績 2 分；情節重大者，勒令離場(如未達該節離場時間，須配合試務人員留置於適當場所)且該科不予計分；拒不離場者，取消其考試資格，所有科目不予計分。  
考生因生病等特殊原因迫切需要在考試中飲水或服用藥物，須於考前持相關證明向試務單位報備同意或經監試人員同意後使用，違者依其情形比照前項規定論處。
- 六、每節考試前 5 分鐘預備鈴(鐘)響時，考生即可入場，入場後除准考證及考試必用文具外，所有物品應立即放置於臨時置物區，並迅速依編訂座位入座，經監試人員指示後仍不放妥非考試用品或不就座者，扣減其該科成績 2 分。  
每節考試開始鈴(鐘)響前，考生不得翻閱試題本、書籍或紙張，亦不得書寫、劃記、作答或未經監試人員許可逕行離座，違者扣減其該科成績 5 分；經制止仍再犯者，該科不予計分。
- 七、每節考試開始逾 20 分鐘，考生不得入場，已入場應試者，考試開始 50 分鐘內不得離場，未依規定時間入場或離場，經警告不聽，該科不予計分。

八、各節考試期間，考生置於本人座位周遭、隨身攜帶之文具用品或醫療器材須遵守下列規定且不得相互借用，違者扣減其該科成績 5 分，並得視其使用情節，加重扣分或扣減其該科全部成績：

(一)可攜帶如直尺、三角板、圓規、量角器，但禁止攜帶或使用其他有礙考試公平之各類物品。

(二)個人之醫療器材如助聽器等，須事先持醫院診斷證明申請或由監試人員檢查後方可使用。

九、**考生攜帶入場(含臨時置物區)之手機、手錶及所有物品，應試時不得有發出聲響或影響試場秩序之情事，違者扣減其該科成績 2 分，且應配合監試人員或試務人員之處置，協助關閉發出聲響之物品。**

考生應試時不得將行動通訊裝置(例：行動電話、智慧型手環、智慧型手錶或智慧型眼鏡等穿戴式裝置)、書籍、紙張或具有計算、記憶、攝(錄)影等功能之物品隨身攜帶或置於抽屜、桌椅或座位旁，違者扣減其該科成績 5 分。

本點各項違規情節重大者，加重扣分或扣減其該科全部成績。

### 入場及作答前注意事項

十、考生應攜帶准考證入場應試，違者如經監試人員核對，確係考生本人無誤，則暫准予應試，**惟至當節考試結束鈴(鐘)響畢前，准考證仍未送達或未依規定申請補發者，扣減其該科成績 2 分。**

十一、考生入座後，應將准考證放在考桌左上角，以備查驗。考生不得拒絕監試人員核對身分，否則取消其考試資格，所有科目不予計分。

十二、**考生開始作答前，應先檢查答案卡、座位貼條及准考證三者之號碼是否正確，如有不符，應立即舉手請監試人員查明處理。**

作答後，發現同一試場坐錯座位者，依下列規定分別論處：

(一)由考生本人或其他考生發現者，扣減其該科成績 5 分。

(二)由監試人員或試務人員發現者，扣減其該科成績 10 分。

作答後，發現誤入試場應試者，依下列規定分別論處：

(一)考試開始 20 分鐘內發現者，比照前項規定論處，惟抵達規定試場時超過考試開始 20 分鐘者，不得入場，且該科不予計分。

(二)考試開始 20 分鐘後始發現者，該科不予計分。

### 作答注意事項

十三、**作答前應先行確認試題本所列之考科是否正確、試題本是否完整，並於試題本之准考證號碼欄內書寫准考證號碼。**若試題本有缺漏、污損或考科、類別不符等問題，應立即舉手請監試人員查明處理；未提出異議者，其責任自負；另於考試進行中，發現試題印刷不清時，得舉手請監試人員處理，但不得要求解釋題意。

十四、**每節考試時，考生應於考生簽名冊上以中文正楷簽名**，不得拒絕亦不得請求加分或延長考試時間，否則提送本中心試務工作委員會會議依其情節輕重議處。

十五、考生應依照答案卡、試題本上相關規定作答，違者依下列規定論處：

(一)答案應作答於答案卡各題指定範圍內，超出指定範圍之作答內容不予計分。

(二)破壞答案卡上之准考證號碼(條碼)者，扣減其該科成績 10 分。

(三)答案卡污損，或非採黑色 2B 鉛筆劃記，導致電腦判讀系統無法正確判讀者，其責任自負。

十六、考生不得在答案卡、試題本以外之處標示或抄錄題目或答案，違者扣減其該科成績 5 分；如於當節考試結束前將標示或抄錄之題目或答案攜出試場者，該科不予計分。

## 離場注意事項

- 十七、考生未經監試人員許可，一經離座，不得再行修改答案，違者扣減其該科成績 5 分，並視其情節加重扣分或扣減其該科全部成績。  
考生因病、因故(如廁等)須暫時離座者，須經監試人員同意及陪同下，始准離座，違者依其情形比照前項規定論處。考生經治療或處理後，如考試尚未結束時，仍可繼續考試，但不得請求延長時間或補考。
- 十八、考生於每節考試結束鈴(鐘)響畢時，應即停止作答且雙手離開桌面，靜候監試人員收取答案卡及試題本，違者依下列規定分別論處：  
(一)仍繼續作答者，扣減其該科成績 2 分。  
(二)經制止仍繼續作答者，扣減其該科成績 5 分。  
(三)情節重大者，加重扣分或扣減其該科全部成績。
- 十九、考生離場前應將答案卡及試題本交付監試人員，逕將答案卡或試題本攜出或投出試場外者，該科不予計分；特殊狀況者，得依本要點第二十三點議處。
- 二十、考生離場後不得在試場附近逗留或高聲喧嘩、宣讀答案或以其他方法指示場內考生作答，經制止後仍再犯者，該科不予計分。

## 其他事項

- 二十一、考生之答案卡若於考試結束後遺失，考生應於接到補考通知後，即依規定到場補考，拒絕者該科不予計分。
- 二十二、本要點所列扣減違規考生成績之規定，均以扣減至該科成績 0 分為限。
- 二十三、考生違規事件及本要點未列之其他舞弊或不軌意圖之行為或發生特殊事故，提報本中心試務工作委員會會議依其情節審議。
- 二十四、凡違反本要點並涉及重大舞弊情事者，通知其相關學校或機關依規定究辦；若因此侵害本中心權益者，本中心將依法提起告訴，追究其賠償責任。
- 二十五、考生對於違反本要點之行為有疑慮需進一步說明，應由本人於當日應考最後一節結束後 30 分鐘內逕至試務辦公室向考(分)區主任提出書面申復(逾期不予受理)，申復內容將提報本中心試務工作委員會會議審議。

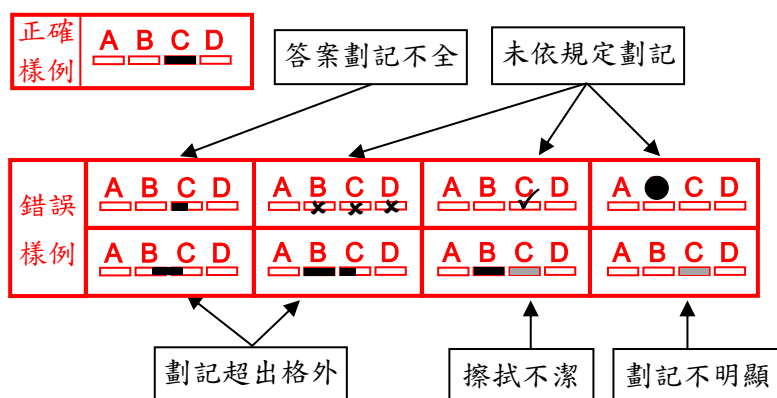
## 選擇題型答案卡劃記規定

一、作答前，請先檢視下列事項：

- (一)檢視答案卡上之准考證號碼與准考證、座位貼條之號碼是否相符。
- (二)檢視答案卡上科目名稱與試題本上之科目名稱是否相符。
- (三)檢視答案卡有無污損或折毀。

如有不相符或污損、折毀等情形，應立即舉手請監試人員處理。

二、答案卡採用**黑色 2B 鉛筆**劃記，以粗黑、清晰為原則，且劃記須塗滿方格但不超出格外，劃記方式請參照下面正確樣例，若未依正確樣例方式劃記，其責任自負。(相關規定請參閱附錄五「試場規則及違規處理要點」第十五點)



註：選擇題型答案卡樣張，請至本中心網站(<https://www.tcte.edu.tw>)參閱。

- 三、答案更正時，請用橡皮擦將所劃之記號完全擦拭乾淨，再行劃記，**請勿使用修正液(帶)**；且勿在橡皮擦上沾口水擦拭，以免卡片破損。
- 四、考生應依照試題本及答案卡上相關規定作答。答案卡污損、非採黑色 2B 鉛筆劃記、劃記不明顯或擦拭不潔，導致電腦判讀系統無法正確判讀計分者，其責任自負。
- 五、答案卡邊緣之黑色條紋及黑點，不得任意塗改劃記或污損，卡片不得折毀，亦不得在缺考劃記欄自行劃記。
- 六、考生應保持答案卡〔含准考證號碼(條碼)〕之清潔與完整，違者依附錄五「試場規則及違規處理要點」第十五點處理。
- 七、考生必須遵守上列規定，如有發生其他未竟事項或特殊事故時，則提請試務工作委員會會議處理。

## 考生個人資料蒐集、處理及利用告知事項

依據「個人資料保護法」(以下簡稱個資法)，請詳細閱讀財團法人技專校院入學測驗中心(以下簡稱測驗中心)依個資法第8條及第9條規定所為以下「考生個人資料蒐集、處理及利用告知事項」。(若考生未滿20歲，下列內容請併向考生法定代理人或監護人告知)

一、機構名稱：財團法人技專校院入學測驗中心。

二、個人資料蒐集之目的：

基於辦理科技校院入學考試相關之試務(134<sup>註</sup>)、提供考試成績、招生、分發、證明使用之資(通)訊服務(135)，資(通)訊與資料庫管理(136)、教育研究及統計研究分析(157)、學(員)生資料管理(158)、學術研究(159)及完成其他科技校院入學考試必要工作或經考生同意之目的。

三、個人資料之蒐集方式：

透過考生個別網路報名取得考生個人資料。

四、個人資料之類別：

測驗中心所蒐集之考生個人資料分為基本資料及個資法第6條規定之特種個資：

(一) 基本資料：

辨識個人者(C001<sup>註</sup>)、辨識財務者(C002)、政府資料中之辨識者(C003)、個人描述(C011)、移民情形(C033)之居留證、學校紀錄(C051)、資格或技術(C052)及應考人紀錄(C057)等個人資料類別，內容包括姓名、國民身分證或居留證或護照號碼、生日、相片、性別、教育資料、緊急聯絡人、住址、電子郵件地址、聯絡資訊、轉帳帳戶、(中)低收入戶資料等。

(二) 特種個資：

除上開基本資料外，另加上申請特殊應考服務考生(身心障礙考生、突發傷病考生等)所需之健康紀錄(C111)及含有特種個資之應考人紀錄(C057)。

五、個人資料處理及利用：

(一) 個人資料利用之期間：

除法令另有規定辦理考試個人資料保存期限外，以上開蒐集目的完成所需之期間為利用期間。

(二) 個人資料利用之地區：

中華民國境內或經考生授權處理、利用之地區。

(三) 個人資料利用之對象：

除測驗中心本身外，尚包括測驗中心本於完成上開蒐集目的之相關合作單位，包含考分區承辦學校、錄取或已受理考生報名之招生單位、教育部或其他學術研究機構等，詳細名單名稱或如有新增，將於測驗中心網站(<https://www.tcte.edu.tw>)公告。

(四) 個人資料利用之方式：

測驗中心將以寄送書面、電子郵件、簡訊、電話及其他必要方式完成試務作業、考試成績與相關資訊之發送通知，提供合作單位進行試務、錄取、分發、報到、查驗等作業、考生(或家長監護人)之聯絡及基於試務公信的必要揭露與學術研究及其他列於上開蒐集目的之事項。

六、考生如未提供真實且正確完整之個人資料，將導致無法進行考試報名、緊急事件無法聯繫、考試成績無法送達等，影響考生考試、後續試務與接受考試服務與諮詢之權益。

七、考生得依個資法規定，就提供予測驗中心之個人資料，持雙證件正本(其中之一須為國民身分證)或依測驗中心規定程序，向測驗中心以書面行使下列之權利，測驗中心將依個資法規定辦理，惟若測驗中心依法有保存、保密與確保資料完整性之義務時，則不在此限：

(一)查詢或請求閱覽。

(二)製給複製本。

(三)補充或更正。

(四)請求停止蒐集、處理或利用。

(五)請求刪除。

惟為維護試務作業之正確性，(中)低收入戶考生證明文件之補充及更正，仍應依本簡章第2頁之規定時間辦理。

八、考生確認提供之個人資料，均為真實且正確；如有不實或需變更者，考生應檢附相關證明文件送交測驗中心辦理更正。

九、測驗中心得依法令規定之要求，將個人資料或相關資料提供予相關主管機關或司法機關。

十、除法令另有規定或主管機關另有要求外，若考生向測驗中心提出停止蒐集、處理、利用或請求刪除個人資料之請求，妨礙測驗中心執行職務或完成上開蒐集目的，或導致測驗中心違背法令或主管機關之要求時，測驗中心得繼續蒐集、處理、利用或保留個人資料。

**註:法務部頒定個人資料保護法之特定目的及個人資料之類別代號**

**網址查詢<https://mojlaw.moj.gov.tw/LawContent.aspx?LSID=FL010631>**



## 108 學年度科技校院二年制統一入學測驗 身心障礙考生應考服務申請表

考生姓名							<b>身心障礙手冊(證明)</b>
身分證 統一編號							正面影本浮貼處
聯絡人及 聯絡電話	姓名：_____ 關係：_____						背面影本浮貼處
	電話：( ) _____						
	手機：_____						
身心障礙 類別	<input type="checkbox"/> 肢障 <input type="checkbox"/> 視障 <input type="checkbox"/> 聽障 <input type="checkbox"/> 其他 _____						※其他相關鑑定證明或醫療證明或相關證明文件之影印本，請以迴紋針固定，附在本申請表背面
基本服務	優先進入試場、試場安排於低樓層試場或便於應試之座位考試、備無障礙廁所。						
申請應考服務項目(請勾選或於其他欄位加註說明需求內容)							
考試時間	<input type="checkbox"/> 考試時間延長 20 分鐘，但兩科目間之休息時間減少 20 分鐘。 (請附醫院開立會影響書寫能力之證明)						
特殊試題 呈現方式	<input type="checkbox"/> 提供放大 A3 之試題本。 (※以視障考生申請為主)						
	<input type="checkbox"/> 試題以語音報讀。 (請附醫院開立有閱讀障礙之證明)						
特殊作答 方式	<input type="checkbox"/> 選擇題以 A4 答案紙作答(由試務人員代騰)。						
	<input type="checkbox"/> 選擇題以電腦作答(由試務人員代騰)。 (請附醫院開立無法書寫之證明)						
輔具	<input type="checkbox"/> 輪椅 <input type="checkbox"/> 助行器 <input type="checkbox"/> 擴視機 <input type="checkbox"/> 助聽器(廠牌：_____ 型號：_____ )						
	<input type="checkbox"/> 放大鏡 <input type="checkbox"/> 其他：_____						
考區準備	<input type="checkbox"/> 配合輪椅之特殊桌椅(長×寬×桌高：____×____×____ cm)。 <input type="checkbox"/> 其他：_____						
其他需求	<input type="checkbox"/> 宣布事項以書面大字提醒或寫在黑板上。 (※以聽障考生申請為主)						
	<input type="checkbox"/> 安排人數較少的試場應試。 (請附醫院開立會影響試場安寧或秩序之證明) 請詳述： _____ _____						
	<input type="checkbox"/> 其他補充說明，請詳述： _____ _____						

(接下頁)



## 108 學年度科技校院二年制統一入學測驗

## 突發傷病考生應考服務申請表

考生姓名		准考證號碼	
身分證 統一編號		聯絡人及 聯絡電話	姓名： _____ 關係： _____ 電話：( ) _____ 手機： _____
病情簡述 (須附醫院 診斷證明)			
申請應考服務項目(請勾選或於其他欄位加註說明需求內容)			
一般應考 服 務	<input type="checkbox"/> 優先進入試場。 <input type="checkbox"/> 試場安排於原考區低樓層之試場或便於應試之座位考試。 <input type="checkbox"/> 協助上下樓梯等行動服務。 <input type="checkbox"/> 宣布事項寫在黑板上，或以紙板大字提醒。 <input type="checkbox"/> 監試人員協助翻頁或其他不影響考試公平之服務。		
特殊試題 呈現方式	<input type="checkbox"/> 提供放大 A3 之試題本。※申請截止日期為 108 年 4 月 18 日(星期四)		
特殊作答方式	<input type="checkbox"/> 選擇題以 A4 答案紙作答(由試務人員代騰)。		
輔 具	考生自備	<input type="checkbox"/> 輪椅 <input type="checkbox"/> 助行器 <input type="checkbox"/> 擴視機 <input type="checkbox"/> 助聽器(廠牌： _____ 型號： _____) <input type="checkbox"/> 放大鏡 <input type="checkbox"/> 其他： _____	
	考區準備	<input type="checkbox"/> 配合輪椅之特殊桌椅(長×寬×桌高： _____ × _____ × _____ cm)。 <input type="checkbox"/> 其他： _____	
※其他補充說明：(請詳述)			
※申請突發傷病考生應考服務需求之考生健康紀錄及相關紀錄(如：診斷證明書等)僅供本中心審查、提供應考服務之依據，不作為其他用途。  考生親筆簽名： _____ 監護人簽名： _____ (無法親筆簽名者，由其監護人代簽並註明原因)			

證明文件之影印本，請以迴紋針固定，附在本申請表背面

說明：

- 一、本中心將依考生申請之特殊需求進行審查，儘量提供應考服務，但本項服務並不具有任何成績加分功能。
- 二、請檢附相關醫療診斷證明連同本表，於「突發傷病考生應考服務要點」(附錄六)規定之申請期限內，以 **限時掛號** 寄至本中心「64002 雲林縣斗六市大學路3段123-5號 財團法人技專校院入學測驗中心 試務組收」。
- 三、診斷證明書空白表格可至本中心網站(<https://www.tcte.edu.tw>)下載。
- 四、申請期限內相關諮詢請於上班時間上午9時至下午5時洽本中心試務組(洽詢電話：05-537-9000 轉 300、600)；108年4月29日(星期一)至108年5月5日(星期日)得向所屬考區洽辦。



## 108 學年度科技校院二年制統一入學測驗 非冷氣試場申請表

考生姓名		出生日期	民國：      年      月      日
身分證 統一編號		考生電話	家用： 手機：
申請理由 (請填寫)			
考生親筆簽名：			

**注意事項：**

- 一、未於報名期限內寄回本表考生，一律安排在冷氣試場應試。
- 二、考生申請「非冷氣試場」後，不得以任何理由要求變更試場，本中心依最大使用效益原則安排考場，考生不得異議。
- 三、請將本表於**報名期限內，以限時掛號(以郵戳為憑)**寄至本中心「64002 雲林縣斗六市大學路3段123-5號財團法人技專校院入學測驗中心 試務組收」並註明「申請非冷氣試場」；**無需申請者免繳。**